

GB INSTRUCTIONS FOR USE

D GEBRAUCHSANWEISUNG

F MODE D'EMPLOI

I ISTRUZIONI PER L'USO

CK POKYNY PRO POUŽITÍ

SK POKYNY PRE POUŽITIE

E INSTRUCCIONES DE USO

DK BRUGSANVISNING

NL BRUIKSAANWIJZING

BG РЪКОВОДСТВО ЗА УПОТРЕБА

R ИНСТРУКЦИИ ПО ЕКСПЛУАТАЦИИ

H HASZNÁLATI ÚTMUTATÓ

PL INSTRUKCJE UŻYTKOWANIA

SLO NAVODILA ZA UPORABO

GR ΟΔΗΓΙΕΣ ΧΡΗΣΕΩΣ

N BRUKSANVISNING

S BRUKSANVISNING

FI KÄYTTÖOHJEET

Dear Customer,

We thank you for choosing our tire chains, and congratulate you on your wise choice, we have made every effort to make these chains easy and safe to use. All materials are of the highest quality, packaging and coloured parts are produced with non-toxic materials that conform to all European regulations. Please be reminded that tire chains are an emergency item which permits to use the vehicle when the roads are covered with snow or ice. You must drive carefully, avoid sudden acceleration or sudden stops, and never exceed 50 km/h.

Always check what is written in the car's "Maintenance and use manual" and follow the instructions in it. Check that the car tyre measurement matches one of the measurements indicated on the case.

It is a good idea to try and put the chains on and take them off at home, before leaving to go somewhere.

If through long use the chain becomes worn it is recommended that the chain is fitted with the most worn side against the tire. The chain may break if it is worn more than 45%. If unable to make a temporary repair with the repair links provided, remove the chain immediately to avoid damage to the car.

To keep the chains in good condition, we recommend cleaning them carefully in hot water to remove salt deposits and prevent the formation of oxides, and drying them before replacing them in their box.

Welter Kunde,

Wir gratulieren Ihnen zur hervorragenden Wahl und danken Ihnen daß Sie sich für unser Produkt entschieden haben.

Wir erlauben uns Sie darauf hinzuweisen, daß wir alles daran gesetzt haben diese Ketten so sicher und einfach wie möglich montieren zu können. Alle verwendeten Materialien sind von höchster Qualität. Die Verpackungen und die mit Kunststoff überzogenen Teile sind aus anti-toxischen Materialien und entsprechen allen gültigen Normen.

Es wird daran erinnert, daß die Kette eine Hilfe für schwierige Situationen ist, die uns erlaubt das Fahrzeug auch auf

verschneiten und vereisten Straßen zu verwenden.

Man soll auf jeden Fall mit größter Aufmerksamkeit fahren, ruckartiges Bremsen und Beschleunigen verhindern und 50 km/h nicht überschreiten. Vor dem Antritt der Reise ist es wichtig das Auflegen und Abmontieren der Ketten mit Ruhe auszubprobieren.

Überprüfen Sie in jedem Fall, welche Angaben im „Handbuch“ des Fahrzeugs gemacht werden und halten Sie sich an diese.

Kontrollieren Sie, dass die Maße der Reifen mit einem auf dem Koffer der Schneekette angegebenen Maß übereinstimmen.

Wir empfehlen Ihnen, die Schneeketten einmal zu montieren und zu entfernen, bevor Sie die Reise antreten.

Falls die Ketten bereits gebraucht sind, ist es ratsam den abgefahrenen Teil der Kette nach innen -mit direktem Kontakt auf den Reifen- zu montieren. Wenn die Abnutzung mehr als 45% beträgt, kann die Kette reißen. Falls es nicht gelingt die Ketten provisorisch mit den Ersatzgliedern zu reparieren, sollte man sie sofort abmontieren um Folgeschäden am Fahrzeug zu verhindern.

Um die Kette in bestem Zustand zu erhalten und vor Oxidation zu schützen wird empfohlen, sie nach dem Gebrauch mit warmem Wasser zu waschen, um Salzlückstände zu beseitigen, und anschließend trocknen zu lassen, bevor sie wieder in die Verpackung zurückgelegt wird.

Cher Client,

nous tenons à Vous faire tous nos compliments d'avoir choisi nos chaînes à neige et Vous remercions bien vivement pour la confiance que Vous nous avez accordée. Nous Vous rappelons que nous avons fait l'impossible pour rendre cette chaîne plus sûre et facile à monter.

Toutes les matières employées sont de la plus haute qualité, les emballages et autres parties plastifiées sont réalisés avec des produits non toxiques et respectent toutes les réglementations européennes en vigueur.

De toute façon, il faut rappeler que les chaînes à neige sont un moyen de dépannage utilisé sur routes enneigées et verglacées. Il ne faut donc ni freiner ni accélérer brutalement, en respectant la vitesse de 50 km/h.

Vérifier, dans tous les cas, le contenu du « Mode d'emploi et d'entretien » du véhicule et se conformer aux instructions qui y figurent.

S'assurer que la dimension des pneus du véhicule correspond à l'une des dimensions indiquées sur la valise.

Il est vivement recommandé d'essayer de monter les chaînes chez soi avant de se mettre en voyage.

Pour les pneumatiques larges et les véhicules dont l'espace entre la roue et les organes mécaniques est très réduit, il est fortement conseillé de vérifier la "Notice d'entretien" du véhicule.

Lorsque les chaînes sont déjà usées, nous conseillons de les tourner; lorsqu'elles sont usées sur les deux côtés et que les maillons menacent de rompre, Vous devez définitivement les déposer pour éviter la détérioration de la carrosserie.

Pour une conservation optimale des chaînes, veuillez les laver soigneusement avec de l'eau chaude afin d'ôter tout dépôt de sel et les protéger contre la corrosion, puis essuyez-les avant de les remettre dans leur emballage.

Gentile cliente,

Ci complimentiamo con lei per l'ottima scelta e la ringraziamo per la preferenza accordataci.

Ci permettiamo di ricordarle che abbiamo fatto tutto quanto possibile per rendere le nostre catene sicure e facili da montare.

Tutti i materiali utilizzati sono di altissima qualità, le confezioni e i particolari plastificati sono realizzati con prodotti atossici e rispettano tutte le normative europee in vigore.

Si ricorda comunque che le catene sono un mezzo di emergenza, che permettono di utilizzare il veicolo quando le strade sono innevate o ghiacciate.

Occorre pertanto guidare con la massima prudenza, evitare accelerazioni o frenate brusche e non superare la velocità di 50 Km/h.

Verificare in ogni caso quanto scritto sul "Libretto uso e manutenzione" del veicolo e attenersi alle indicazioni su di esso riportate.

Controllare che la misura dei pneumatici del veicolo corrisponda a una delle misure indicate sulla valigetta.

È buona norma provare a montare e smontare le catene

a casa, prima di mettersi in viaggio.

Se le catene sono già state usate, è consigliabile montare la parte consumata a diretto contatto del pneumatico.

Quando l'usura delle maglie della catena supera il 45% dello spessore, le catene possono rompersi; se non è possibile ripararle provvisoriamente con le false maglie in dotazione, smontarle subito per evitare danni al veicolo.

Per una buona conservazione delle catene, si raccomanda, dopo l'uso, di lavarle accuratamente con acqua calda per rimuovere i depositi di sale ed evitare la formazione di ossidi, e di asciugarle prima di riporre nella confezione.

CK UPOZORNĚNÍ A RADY PRO POUŽITÍ

Vážený zákazníku, blahopřejeme Vám k vynikajícímu výběru a děkujeme Vám za to, že jste se rozhodl pro naše výrobky.

Dovolujeme si Vám připomenout, že jsem udělal maximum pro to, aby byly naše řetězy bezpečné a umožňovaly snadnou montáž.

Všechny použité materiály se vyznačují mimořádně vysokou kvalitou a plastifikované součástky jsou vyrobeny s použitím netoxických produktů a za dodržení všech platných evropských předpisů.

Připomínáme však, že řetězy jsou nouzovým prostředkem, který slouží pro použití vozidla na zasněžených nebo namrzlých silnicích.

Proto je třeba při jejich použití řídit s maximální pozorností, vyhnout se náhlým zrychlením nebo brzděním a nepřekračovat rychlost 50 km/h.

V každém případě zkontrolujte, co je napsáno v „Návodu k použití a údržbě“ vozidla, a postupujte v souladu s pokyny, které jsou v něm uvedeny.

Zkontrolujte, zda velikost pneumatik vozidla odpovídá jedné z velikostí uvedených na kufříku.

Je dobrým zvykem vyzkoušet si montáž a demontáž řetězů ještě před zahájením cesty.

Jsou-li řetězy již použité, doporučuje se provést montáž opotřebených částí tak, aby byla v přímém styku s pneumatikou.

Když opotřebením článků řetězu překročí 45% jeho tloušťky, mohlo by dojít k přetržení řetězů; není-li možné provést jejich opravu s použitím článků z příslušenství,

okamžitě je odmontujte, abyste zabránili poškození vozidla.

Aby byl zachován dobrý stav řetězů, doporučujeme je po použití důkladně umýt teplou vodou, aby se odstranily zbytky soli a zabránilo se vzniku oxidů, a před jejich opětovným uložením do obalu je doporučujeme osušit.

SK UPOZORNENIA A RADY PRE POUŽITIE

Vážený zákazník, blahoželáme vám k vynikajúcemu výberu a ďakujeme vám za to, že ste sa rozhodol pre naše výrobky.

Dovoľujeme si vám pripomenúť, že sme urobili všetko, čo bolo možné, aby boli naše reťaze bezpečné a umožňovali jednoduchú montáž.

Všetky použité materiály sa vyznačujú mimoriadne vysokou kvalitou a diely z plastov sú vyrobené z netoxických materiálov, s dodržaním všetkých platných európskych predpisov.

Pripomíname však, že reťaze sú núdzovým prostriedkom, slúžiacim pre použitie vozidla na zasněžených alebo zamrznutých cestách.

Proto je potrebné po ich nasadení riadiť vozidlo s maximálnou pozornosťou, vyhnúť sa náhlým zrychleniam alebo brzděním a neprekračovať rýchlosť 50 km/h.

V každom prípade skontrolujte, čo je napísané v „Návode na použitie a údržbu“ vozidla a postupujte v súlade s pokynmi, ktoré sú v ňom uvedené.

Skontrolujte, či veľkosť pneumatík vozidla odpovedá jednej z veľkostí uvedených na kufriku.

Odporúča sa vyskúšať si montáž a demontáž reťazi ešte pred zahájením cesty.

Ak sú reťaze už použité, odporúča sa vykonať montáž opotrebených častí tak, aby bola v priamom styku s pneumatikou.

Keď opotrebovanie článkov reťaze prekročí 45% ich hrúbky, mohlo by dôjsť k pretrhnutiu reťazi; ak nie je možné opraviť ich použitím článkov z príslušenstva, okamžite ich odmontujte, aby ste zabránili poškodeniu vozidla.

Pre zachovanie dobrého stavu reťazi sa odporúča po použití ich dôkladne umyť teplou vodou, aby sa odstránili zvyšky soli a zabránilo sa oxidácii, a pred ich opětovným uložením do obalu je potrebné ich osušiť.

E ADVERTENCIAS Y CONSEJOS PARA EL USO

Amable Cliente,

Le felicitamos por su elección y le agradecemos su confianza.

Nos permitimos recordarle que hemos hecho todo lo posible para ofrecerle una cadena segura y fácil de montar.

Todos los materiales utilizados son de altísima calidad, el maletín y las piezas plastificadas han sido realizados con materiales “no tóxicos” respetando todas las normativas medioambientales Europeas en vigor.

Le recordamos que la cadena es un accesorio de emergencia que permite la utilización del vehículo cuando las carreteras presentan nieve o hielo. En estas circunstancias es necesario conducir con la máxima prudencia, evitando frenadas ó aceleraciones bruscas y no superar los 50 km/h.

En todo caso consultar lo que se ha indicado en el “Manual de uso y mantenimiento” del vehículo y observar las indicaciones que se encuentran en el mismo.

Controlar que la medida de los neumáticos del vehículo corresponda a una de las medidas indicadas en el maletín.

Es buena norma intentar montar y desmontar las cadenas en casa, antes de viajar.

Cuando la cadena ya ha sido utilizada otras veces es aconsejable montar la parte desgastada en contacto directo con el neumático. Cuando el desgaste supera el 45%, la cadena se puede romper, si no se procede a repararla provisionalmente con los eslabones abiertos que acompañan a la cadena (para casos de emergencia), de no ser posible dicha reparación provisional, se recomienda desmontarla para evitar daños al vehículo.

Para una buena conservación de las cadenas se recomienda, después del uso, lavarlas cuidadosamente con agua caliente para remover los depósitos de sal y evitar la formación de óxidos, y secarlas antes de reponerlas en el estuche.

DK ADVARSLER OG GODE RÅD VED BRUG

Kære kunde,

Vi ønsker Dem tillykke med købet og takker Dem for at have valgt vores produkt.

Vi vil gerne gøre opmærksom på, at vi har gjort alt for at gøre vores kæder sikre og nemme at montere.

Alle de anvendte materialer er af højeste kvalitet, og emballage og plastdele er udført ved brug af ikke-giftige produkter, der opfylder alle krav i de gældende EU-direktiver.

Vi vil dog gerne understrege, at kæderne kun er beregnet til brug i nødstilfælde, så man kan anvende køretøjet, hvis vejene er dækket med sne eller is.

Man skal derfor altid udvise stor forsigtighed under kørsel. Undgå pludselige accelerationer eller bratte opbremsninger, og kør ikke over 50 km/t.

Læs altid "brugs- og vedligeholdelseshåndbogen" til køretøjet, og følg anvisningerne heri.

Kontroller, at køretøjets dækstørrelse svarer til målene angivet på kassen.

Det er en god idé at prøve først at montere og afmontere kæderne derhjemme, inden man tager af sted.

Hvis kæderne allerede har været i brug, tilrådes det at montere den brugte del i direkte kontakt med dækket.

Hvis kædeleddene er slidt mere end 45 % ned i tykkelse, kan de gå i stykker. Hvis det ikke er muligt at reparere dem midlertidigt med de medfølgende reparationsled, skal man afmontere dem med det samme for at undgå at beskadige køretøjet.

For at holde kæderne i bedst mulig stand, anbefales det at man efter brug rengør dem omhyggeligt med varmt vand for at fjerne eventuelle rester af vejsalt og undgå dannelsen af oxider, samt tørre dem, inden de pakkes ned igen.

NL WAARSCHUWINGEN EN ADVIES VOOR HET GEBRUIK

Geachte cliënt,

Wij danken u voor uw keuze voor onze sneeuwkettingen en wij wensen u veel plezier toe met deze aanschaf.

Wij hebben alles in het werk gesteld om een gemakkelijke en veilige ketting te maken. Alle materialen zijn van de hoogste kwaliteit, de verpakking en de gekleurde onderdelen zijn geproduceerd met niet-giftige materialen conform de Europese richtlijnen. Wij willen u erop wijzen dat een sneeuwketting een noodhulp is die gebruikt moet worden indien de wegen zijn bedekt met sneeuw of ijs.

Rij voorzichtig, vermijd abrupt remmen of snel

optrekken. Tijdens het rijden met sneeuwkettingen mag uw snelheid niet boven de 50 km/uur komen.

Controleer altijd wat er op de "Gebruiks- en onderhoudshandleiding" van het voertuig staat en volg de aanwijzingen daarvan op.

Controleer of de bandenmaat van het voertuig overeenkomt met één van de maten die op het koffertje staan.

Het verdient aanbeveling de kettingen als proef eerst thuis te monteren en te demonteren, voordat u op weg gaat.

Kettingen waar reeds eerder mee gereden is, moeten zodanig gemonteerd worden dat de meest gesletten zijde van de kettingen tegen het bandoppervlak ligt. Indien de slijtage meer dan 45% bedraagt bestaat gevaar op kettingbreuk, waardoor eventuele schade aan uw auto kan ontstaan.

Indien het niet mogelijk is om een tijdelijke reparatie uit te voeren met de bijgeleverde reparatieschakel dient u de ketting onmiddellijk te verwijzen om schade aan uw auto te voorkomen.

Voor een goed onderhoud van de kettingen raden we aan om de zoutresten na het gebruik goed weg te spoelen met warm water om roestvorming te voorkomen. Droog de kettingen goed af voordat u ze weer in de verpakking doet.

BG СЪВЕТИ И РЕПОРЪКИ ЗА УПОТРЕБА

Уважаеми клиенти,

Поздравяваме Ви за отличия избор и благодарим, че предпочетохте нас.

Позволяваме си да ви напомним, че сме направили всичко възможно нашите вериги да бъдат сигурни и лесни за монтиране.

Всички използвани материали са с много високо качество, опаковката и детайлите с пластмасово покритие са изработени от нетоксични продукти и съответстват на всички действащи европейски нормативи.

Напомниме все пак, че веригите се използват в снежни случаи, позволявайки на превозното средство да се движи по заснежени или заледени пътища.

Ето защо при управление е необходима максимална предпазливост, да се избягва рязко ускоряване или

спиране, да не се надвишава скоростта 50 км/ч.

При всички случаи прочетете „Ръководството за употреба и поддръжка“ на превозното средство и се придържайте към указанията му.

Проверете дали размерът на гумите на превозното средство отговаря на един от размерите, посочени върху куфарчето.

Добре би било да се опитате да монтирате и размонтирате веригите пробно, преди да предприемате пътуване. Ако веригите са използвани, се препоръчва да монтирате износената част в пряк контакт с гумата.

Когато звената на веригата са износени над 45 % от дебелината, има опасност от скъсване; ако не е възможно да се заменят временно с резервни звена от комплекта, размонтирайте ги веднага, за да избегнете щети на превозното средство.

За поддръжка в добро състояние, се препоръчва след употреба веригите да се измият добре с топла вода, за да се избегне засъхване на сол и ръждаване, да се подсушат и приберат в опаковката.

R ПРЕДУПРЕЖДЕНИЯ И РЕКОМЕНДАЦИИ ПО ЕКСПЛУАТАЦИЯ

Уважаемый клиент,

Поздравляем вас с отличным выбором и благодарим за предпочтение, оказанное нашей продукцией.

Позвольте напомнить, что мы сделали все возможное для максимальной надежности наших цепей и облегчения их монтажа.

Для изготовления применяются только материалы высочайшего качества, пластиковая упаковка и детали выполнены из нетоксичного пластика и отвечают всем требованиям действующих европейских нормативов.

Напомниме также, что цепи противоскольжения являются аварийным средством, которое позволяет пользоваться автомобилем на заснеженных или обледеневших дорогах.

В связи с этим следует вести машину с максимальной осторожностью, избегая резкого ускорения или торможения и не превышая скорости 50 км/час.

В любом случае рекомендуется свериться с рекомендациями в «Руководстве по эксплуатации и обслуживанию» на сам автомобиль и придерживаться данных в нем указаний.

Проверить, что размер шин входит в перечень размеров, указанных на футляре цепей.

Мы советуем также попробовать провести монтаж и демонтаж цепей дома, до того, как отправиться в поездку.

Если цепями уже пользовались, рекомендуется устанавливать их так, чтобы изношенный участок находился в прямом контакте с шиной.

Когда износ звеньев цепи превышает 45% толщины, цепи могут порваться; если невозможно немедленно починить их с помощью вспомогательных звеньев из комплекта, то необходимо сразу же снять цепи во избежание повреждения автомобиля.

Для хорошей сохранности цепей рекомендуется после использования тщательно промыть их горячей водой для удаления налета соли и во избежание образования окислов, затем насухо вытереть их и уложить на хранение в футляр.

H FIGYELMEZTETÉS ÉS HASZNÁLATI JAVASLATOK

Kedves Vevő,
Gratulálunk a választásához és köszönjük, hogy termékünk nyerte meg tetszését.

Szeretnénk hangsúlyozni, hogy mindent megtettünk azért, hogy hóláncunkat könnyen és biztonságosan felszerelhesse. Minden a gyártáshoz felhasznált anyag a legjobb minőségű, a csomagolóanyag és a műanyaggal bevont részek nem toxikusak és megfelelnek az Európai Közösség érvényben levő szabályainak. Emlékeztetjük arra, hogy a hólánc szükséghelyzetben, havas jeges úton teszi lehetővé az autózást. Rendkívül figyelmes vezetést igényel, hirtelen fékezések és gyorsítások kerülendők, az 50 km/h sebesség túllépése nem ajánlott.

Minden esetben ellenőrizze, hogy mit ír a gépkocsi „használati és karbantartási kézikönyve”, és tartsa be az abban leírtakat.

Ellenőrizze, hogy a gépkocsi abroncsainak mérete megfelel-e a hordozótáskán feltüntetett abroncsméretnek. Utazás előtt ajánlatos otthon kipróbálni a lánc fel és leszerelését.

Amennyiben a láncot már használták, úgy az újrahasználatkor tanácsos hogy a használt láncrész feküdjön fel a gumira. Ha az elhasznátság meghaladja az 45%-ot és a mellékelt javítóláncszemekkel nem sikerül időlegesen megjavítani, úgy a hólánc elszakadhat, ezért azonnal el

kell távolítani a kerékről, elkerülendő, hogy kárt tegyen a gépkocsiban.

A láncok jó állapotát úgy őrizheti meg, ha használat után a sólerakódások eltávolítása és a láncok oxidálódásának megakadályozása érdekében meleg vízzel alaposan átmossa, majd mielőtt eltenné, megszáradítja őket.

PL INSTRUKCJE I SPOSÓB UŻYCIA

Szanowny Kliencie,
Dziękujemy za wybranie firmy KÖNIG i gratulujemy wyboru. Robimy wszystko, aby łańcuchy te były bezpieczne i łatwe w użytkowaniu. Wszystkie materiały użyte do ich produkcji są najwyższej jakości, opakowania i części malowane wykonane są z nietoksycznych materiałów, które odpowiadają europejskim normom. Prosimy pamiętać, że łańcuchy Śniegowe mogą być użyte tylko w przypadku gdy drogi są pokryte Śniegiem lub lodem. Łańcuchy zawsze załadamy na koła napędowe. Po założeniu łańcuchów:

- jedź ostrożnie,
- unikaj gwałtownego przyspieszania i hamowania,
- nie przekraczaj prędkości 50 km/h.

W każdym bądź razie należy dostosować się do wskazań i uwag znajdujących się w “Instrukcjach użytkowania i konserwacji” pojazdu.

Sprawdź czy wymiary opon samochodu zgodne są z wymiarami wskazanymi na walizeczce.

Dobrym zwyczajem jest, aby przed podróżą założyć i ściągnąć łańcuchy jeszcze w domu.

Jeżeli z powodu długiego użytkowania łańcuch ulegnie częściowemu zużyciu, zalecane jest przełożenie łańcucha w taki sposób aby część zużyta była od strony opony. Łańcuch może ulec zerwaniu jeżeli jego zużycie jest większe niż 45%.

Jeżeli tymczasowa naprawa przy pomocy ogniu zapasowych jest niemożliwa zdejmij natychmiast łańcuch aby uniknąć uszkodzenia samochodu.

W celu prawidłowej konserwacji łańcuchów, zaleca się, po użyciu, dokładne umycie ich gorącą wodą, aby usunąć osady soli i zapobiec tworzeniu się tlenków, oraz osuszenie ich przed włożeniem do opakowania.

SLO NAVODILA IN NASVETI ZA UPORABO

Spoštovani kupec,

Zahvaljujemo se vam za izbiro naših kolesnih verig in čestitamo vaši pametni odločitvi. Zagotavljamo vam, da so naše verige varne in enostavne za uporabo. Vsi uporabljeni materiali so najboljše kvalitete, barvni deli, pa so izdelani iz nestrupenih materialov, v skladu z evropsko zakonodajo. Kolesne verige so le pripomoček v silii, zato jih uporabljajte samo na zasneženih ali ledenih cestah. Izogibajte se naglemu pospeševanju ali zaviranju in ne pretorčite hitrosti 50 km/h.

Vsekakor preverite vsebino “Knjižice z navodili za uporabo in vzdrževanje” vozila in se ravnajte po navodilih iz knjižice.

Preverite, ali mera pnevmatik vozila ustreza eni od mer, ki so označene na kovčku.

Priporočljivo je, da verige poskusite montirati in demontirati doma, preden se podate na pot.

Po dolgotrajni uporabi verig, vam svetujemo, da jih prihodnjič montirate z obrabljeno stranjo obrnjeno proti pnevmatiki. Če je obraba verig večja od 45%, se veriga lahko strga. V primeru, da je ne uspetečasno popraviti s priloženimi členki, jo nemudoma snemite z pnevmatik, saj lahko v nasprotnem primeru povzroči škodo na vozilu.

Za ohraniti dolgo življenjsko dobo verig vam svetujemo, da jih po uporabi pazljivo operete s toplo vodo in odstranite vse ostanke soli ter tako preprečite tvorbo oksidov in jih pred shranjevanjem osušite.

GR ΠΡΟΕΙΔΟΠΟΙΗΣΕΙΣ ΚΑΙ ΣΥΜΒΟΥΛΕΣ ΧΡΗΣΕΩΣ

Αγαπητέ πελάτη,
θα ήθελα να σας συγχαρώμε για την εξαιρετική επιλογή σας και να σας ευχαριστήσουμε για την προτίμηση σας στα προϊόντα μας.

Σας διαβεβαιώνουμε ότι έχουμε κάνει το καλύτερο δυνατό για να κάνουμε τις αντιολισθητικές αλυσίδες μας σίγουρες και εύκολες στην χρήση τους.

Τα υλικά που χρησιμοποιήθηκαν είναι όλα ανώτατης ποιότητας ενώ οι συσκευασίες και τα πλαστικοποιημένα μέρη τους έχουν πραγματοποιηθεί με μη τοξικά υλικά και σύμφωνα με όλους τους σχετικούς ευρωπαϊκούς διακανονισμούς.

Σας υπενθυμίζουμε επίσης ότι οι αντιολισθητικές αλυσίδες είναι σύνεργα έκτακτης ανάγκης που σας βοηθάνε να χρησιμοποιείτε το αυτοκίνητο σας ακόμα και όταν οι δρόμοι είναι χιονισμένοι ή παγωμένοι.

Σε τέτοιες περιπτώσεις πρέπει να οδηγείτε με την μέγιστη δυνατή προσοχή αποφεύγοντας απότομες επιταχύνσεις ή φρεναρίσματα, και σε καμία περίπτωση να μην ξεπερνάτε το όριο ταχύτητας των 50 χιλιομέτρων την ώρα.

Για περισσότερες πληροφορίες ελέγξτε το "Βιβλίο συντήρησης και χρήσης" του οχήματος σας και ακολουθήστε πιστά τις οδηγίες που σε αυτό αναγράφονται.

Βεβαιωθείτε πάντοτε ότι το μέγεθος των ελαστικών του αυτοκινήτου σας αντιστοιχεί σε ένα από τα μεγέθη που αναγράφονται στην συσκευασία.

Σας προτείνουμε να δοκιμάσετε να βάλετε και να βγάλετε τις αλυσίδες στα ελαστικά του οχήματος σας, στο σπίτι σας και πριν να ξεκινήσετε κάποιο ταξίδι.

Εάν οι αλυσίδες είναι ήδη χρησιμοποιημένες, σας συμβουλεύουμε να τις βάλετε με την χρησιμοποιημένη πλευρά τους σε επαφή με το ελαστικό.

Σε περίπτωση που η φθορά των κρίκων της αλυσίδας ξεπερνάει το 45% του ολικού πάχους τους, υπάρχει αυξημένος κίνδυνος θραύσης τους. Εάν δεν είναι δυνατή η προσωρινή αντικατάσταση τους με τους παρεχόμενους βοηθητικούς κρίκους, βγάλτε την αλυσίδα για να αποφύγετε πιθανές ζημιές στο όχημα σας.

Για την καλύτερη συντήρηση τους, καθαρίστε προσεκτικά με χλιαρό νερό τις αντιολισθητικές σας αλυσίδες μετά από κάθε τους χρήση, για να αφαιρέσετε πιθανά υπολείμματα άλατος και να αποφύγετε την δημιουργία οξειδώσεως, ενώ σας συμβουλεύουμε να τις στεγνώσετε πριν να τις φυλάξετε στη συσκευασία τους.

N MERKNADER OG BRUKERVEILEDNING

Kjære kunde, Vi gratulerer med å ha gjort et utmerket valg og vi takker samtidig for tilliten.

Vi tillater oss å minne om at vi har gjort alt hva vi kan for at kjettingene skal være sikre og enkle å montere.

Allt materiale som er benyttet er av høyeste kvalitet. Forpakingene og plastdetaljene er laget av ikke giftige produkter og respekterer de gjeldende europeiske normene.

Det minnes om at kjettingene er ment for å brukes i nødsituasjon. De gjør det mulig å kjøre bilen selv når

veiene er dekket av snø og is.

Det er derfor svært viktig å kjøre forsiktig, unngå brå akselerering eller bremsing og ikke overgå en hastighet på 50 Km/t.

Sjekk uansett hva som står skrevet i bilens "Bruks – og vedlikeholdsmanual" og følg dens råd.

Kontroller at bilens hjuldimensjon korresponderer med en av dimensjonene som står skrevet på kofferten.

Før man drar ut på tur er det en god regel å utføre prøvemontering og demontering av kjettingene hjemme. Dersom kjettingene er brukte rådes det å montere dem slik at den slitte siden ligger nærmest dekket.

Når kjettingens leddslitasje overgår 45% av tykkelsen kan kjettingene ryke; hvis det ikke er mulig å reparere den ved å bruke de ekstra leddene som hører med, skal kjettingen demonteres umiddelbart for å unngå skader på bilen.

For en god oppbevaring av kjettingene bør de vaskes i varmt vann etter bruk. Dette gjøres for å fjerne saltrester og unngå rustskader. Deretter skal de tørkes godt før de legges ned i kofferten igjen.

S REKOMMENDATIONER OCH RÅD FÖR ANVÄNDNING

Till våra kunder

Tack för att du valt vår produkt. Vi är glada att kunna räkna dig bland våra kunder.

Våra snökedjor är säkra och lätta att montera.

Allt material som använts är av högsta kvalitet, förpackningarna och de plastöverdragna detaljerna är tillverkade av material som inte är giftigt och som överensstämmer med alla gällande europeiska normer.

Kom ihåg att kedjorna endast ska användas när det är nödvändigt. Tack vare dem kan fordonet användas när vägarna är snö- eller isbelagda.

Man måste i dessa situationer vara ytterst försiktig, undvika plötsliga accelerationer eller inbromsningar och inte köra fortare än 50 km/tim.

Kontrollera alltid vad som står i fordonets "Instruktions- och servicebok" och följ de anvisningar som finns där.

Kontrollera att mattnen på fordonets däck motsvarar något av de mått som finns angivna på förvaringslådan. Vi rekommenderar att prova att montera på och av kedjorna hemma, innan du ger dig ut på vägen.

Om kedjorna redan är använda rekommenderar vi att

den slitna sidan monteras mot däckets.

När slitaget på kedjans länkar är mer än 45% av tjockleken kan kedjorna gå sönder; om det inte går att reparera dem provisoriskt med de medföljande reservlänkarna, ska kedjorna genast monteras av för att undvika skador på fordonet.

För att kedjorna ska hålla länge rekommenderar vi att tvätta dem noga med varmt vatten efter användningen för att avlägsna saltavlagringar och för att undvika att det bildas rost, och sedan torka dem innan de läggs tillbaka i förpackningen.

FI KÄYTTÖOHJEET

Hyvå asiakas,

onnitelmme sinua erinomaisesta valinnastasi ja kiitämme, että valitsit tuotteemme. Olemme tehneet kaikkemme, jotta ketjumme olisivat turvallisesti käytettä ja helppo asentaa.

Kaikki käytetyt materiaalit ovat korkealaatuisia. Pakkaukset ja muovilla päällystetyt osat on valmistettu myrkyttömistä tuotteista voimassa olevien eurooppalaisten normien mukaisesti.

Jon kuitenkin muistettava, että lumiketjut ovat varuste, jota käytetään ajoneuvoissa hätätilanteissa lumi- tai jääpeitteisellä tiellä. Tämän vuoksi on välttämätöntä, että ajat hyvin varovasti, välttät voimakkaita kiihdytyksiä sekä jarrutuksia, etkä aja yli 50 km/h.

Tutustu kuitenkin ajoneuvon ohjekirjassa annettuihin ohjeisiin ja noudata niitä.

Tarkista, että ajoneuvosi rengaskoko vastaa yhtä pakkaukseen merkittyä kokoa. Lumiketjujen asennusta ja purkaa suositellaan harjoiteltavaksi kotona ennen matkaan lähtöä.

Jos lumiketjuja on jo käytetty, suositellaan ketjut asennettavaksi kulunut puoli rengaspintaa vasten.

Jos ketjun silmukoiden paksuus kuluu enemmän kuin 45 %, ketjut saattavat rikkoontua. Jos ketjun väliaikainen korjaus mukana tulevilla korjauslenkeillä ei ole mahdollista, poista lumiketjut välittömästi käytöstä ajoneuvovaurioiden välttämiseksi.

Pese ketjut huolellisesti käytön jälkeen lämpimällä vedellä poistaaksesi suolasaostumat ja ehkäistäksesi oksidin muodostumisen. Anna lumiketjujen kuivua ennen kuin laitat ne takaisin pakkaukseen.

GB MOUNTING

D MONTAGE

F MONTAGE

I MONTAGGIO

CK MONTÁŽ

SK MONTÁŽ

E MONTAJE

DK MONTERING

NL MONTAGE

BG ΜΟΝΤΙΡΑΗΕ

R ΜΟΝΤΑЖ

H FELSZERELÉS

PL MONTAŻ

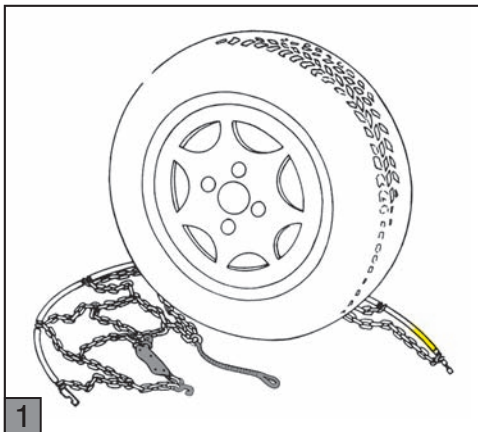
SLO MONTAŽA

GR ΤΟΠΟΘΕΤΗΣΗ

N MONTERING

S MONTERING

FI ASENNUS



GB Lay the chains out carefully on the ground. Take the cable at the yellow end and run it behind the wheel.

D Legen Sie die Schneekette ordentlich auf dem Boden aus. Ergreifen Sie das Kabel am gelben Ende und ziehen Sie es hinter dem Rad durch.

F Étaler les chaînes par terre d'une façon bien ordonnée. Saisir le câble par l'extrémité jaune et le faire passer derrière la roue.

I Stendere la catena a terra bene in ordine. Afferrare il cavo all'estremità gialla e farlo passare dietro la ruota.

CK Natáhněte dokonale rozmotaný řetěz na zem. Uchopte lanko za žlutou koncovou část a prevlečte jej za kolo.

SK Vystríte reťaz na zem dokonale usporiadanú. Uchopte lanko za žltú koncovú časť a prevlečte ho poza koleso.

E Colocar la cadena en el suelo bien ordenada. Agarrar el cable en la extremidad amarilla y hacerlo pasar detrás de la rueda.

DK Læg kæden helt udbredt på jorden. Tag fat i den gule ende og træk den bag om hjulet.

NL Leg de ketting netjes op de grond neer. Pak de kabel vast bij het gele uiteinde en laat de kabel achter het wiel langs lopen.

BG Положете веригата на земята. Хванете кабела откъм жълтия му край и го прекарайте зад гумата.

R Аккуратно разложить цепь на земле. Взять трос за желтый конец и завести его за колесо.

H Rendben terítse ki a földön láncot. Rögzítse a láncot a sárga végénél, és engedje a kerék mögé.

PL Rozłożyć łańcuch na ziemi w sposób uporządkowany. Złapać za linkę na żółtej końcówce i założyć za koło.

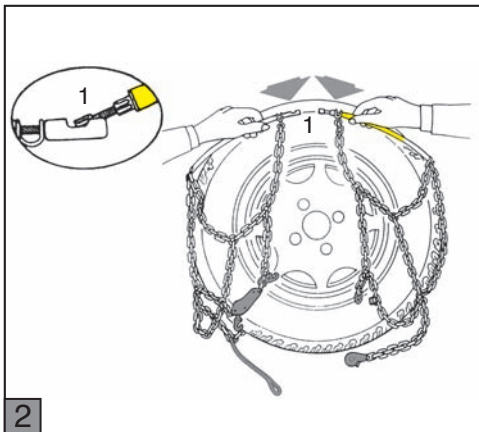
SLO Verigo razprostrite po tleh in jo lepo poravnajte. Kabel primite za rumeno označeni konec in ga napnite za kolesom.

GR Απλώστε τις αλυσίδες προσεκτικά στο χώμα. Κρατήστε το σχοινί με το κίτρινο άκρο και περάστε το πίσω από την ρόδα.

N Legg kjettingen ordentlig ned på bakken. Ta tak i kabelens gule ytterpunkt og før den bak hjulet.

S Lägg kedjan på marken och se till att den ligger ordentligt utbredd. Ta tag i kabeln i den gula änden och för den bakom hjulet.

FI Levitä ketju maahan ja varmista, että se ei ole sekaisin. Pujota keltaisella merkitty vaijerin päälle renkaan takaa.



2

SK Nadvihnite lanko až po uchytenie do dvoch koncových častí (1) na prednej časti kolesa.

SLO Dvignite oba konca jeklenega obroča ter ju spnite skupaj na sprednji strani pnevmatike (1).

E Levantar el cable flexible hasta enganchar los dos extremos en la parte delantera de la rueda (1).

GR Σηκώστε το σκοινί μέχρι να ενώσετε τα δύο άκρα (1) στην εμπρόσθια πλευρά της ρόδας.

DK Løft kablet og fasthægt de to ender (1) foran hjulet.

N Løft kablen for å feste de to ytterpunktene (1) på forsiden av hjulet.

NL Til de gele en blauwe kabeleinden zo ver omhoog tot ze in elkaar gehaakt kunnen worden op de voorkant van het wiel (1).

S Lyft upp kabeln så mycket att det går att koppla ihop de båda ändarna (1) på framsidan av hjulet.

GB Lift the cable till hooking the two ends on the front part of the wheel (1).

BG Повдигнете кабела, докато закачите двата му края (1) на предната част на гумата.

FI Nosta vajeria kiinnittäaksesi vajerin päät (1) yhteen renkaan etupuoolella.

D Stahlseilring hochziehen bis die beiden Enden einhängen an der Außenseite des Rads einhängen (1).

R Поднять трос и сцепить оба конца (1) на передней стороне колеса.

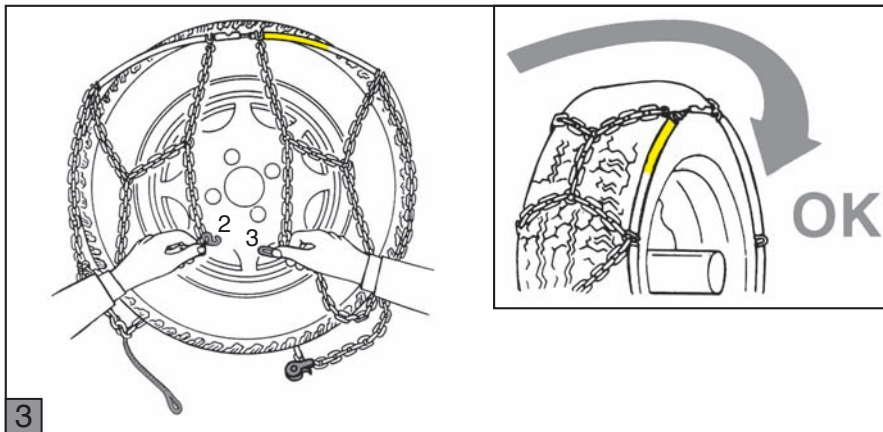
F Lever le câble et accrocher les deux extrémités sur la partie antérieure de la roue (1).

H Emeljék fel a kábel két végét, egészen addig, amíg a két végződés egymásba akasztható a kerék elülső oldalán (1).

I Sollevare il cavo fino ad agganciare le due estremità sulla parte anteriore della ruota (1).

PL Podnoś łańcuch aż do połączenia dwóch końcówek zaczepu po przedniej stronie koła. (1).

CK Nazvedněte lanko až po uchycení do dvou koncových částí (1) na přední část kola.



3

GB Hook the two ends (2 - 3) of the side chain.
Push the cable well over the wheel, make sure that the cable is not left on the tread.

CK Uchyťte dvě koncové části (2 - 3) bočního řetězu.
Zasuňte lanko dovnitř kola a ujistěte se, že nezůstane na běhounu pneumatiky.

SK Uchyťte dve koncové časti (2 - 3) bočnej reťaze.
Zasuňte lanko dovnútra kolesa a uistite sa, že nezostane na behúni pneumatiky.

D Den Haken in das Kettenglied (2 - 3) einhängen.
Den Stahlseilring über die Lauffläche hinter den Reifen schieben, der Stahlseilring muss einwandfrei auf der Reifen-Innenseite aufliegen.

E Enganchar los dos extremos (2 - 3) de la cadena lateral.
Empujar bien el cable flexible hacia la parte interior de la rueda, evitar que el cable no quede sobre la banda de rodadura, para evitar que pueda ser pisado al circular.

F Accrocher les deux extrémités (2 - 3) de la chaîne de tour.
Basculer la chaîne à l'intérieur et bien la positionner et centrer sur la roue, s'assurer que le câble ne reste pas sur la bande de roulement.

DK Fasthægt de to ender (2 - 3) af kæden på siden af hjulet. Skub kablet godt ind over hjulet, og sørg for, at det ikke sidder ind over dækkets slidbane.

I Agganciare le due estremità (2 - 3) della catena laterale.
Spingere il cavo all'interno della ruota, assicurandosi che il cavo non rimanga sul battistrada.

NL De kettingeinden (2 - 3) van de zijketting in elkaar haken
De kabel goed over het wiel schuiven, de staalkabel moet geheel tegen de binnenzijde van de band liggen.

BG Закачете двата края (2 - 3) на страничната верига. Избутайте кабела във вътрешната част на колелото, така че да не остане върху лицевата част на гумата.

R Сцепить два конца (2 - 3) боковой цепи. Протолкнуть трос внутрь колеса, проверяя, что он не находится на протекторе.

H Akasszák össze az oldalsó lánc két zöld színű végződését (2 - 3).
Nyomják a kerék mögé a kábelt, ellenőrzükk le, hogy a kábel megfelelően a helyére került, és nincs az abroncs futófelületén.

PL Zaczep dwie końcówki (2 - 3) z przodu łańcucha .
Zsuń linkę stalową za koło, upewnij się, czy linka stalowa nie leży na bieżniku.

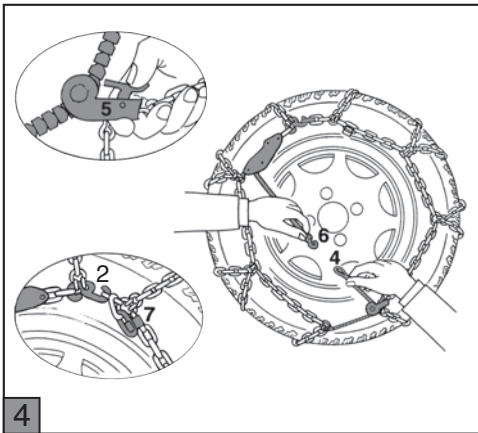
SLO Kavelj zapnite za verižni člen (2 - 3). Jekleni obroč dobro potisnite preko koloteka kolesa, je, da jekleni obroč ne ostane na koloteku.

GR Ενώστε τα δύο άκρα (2 - 3) της πλευρικής αλυσίδας.
Σπρώξτε το σκονίσι στο εσωτερικό της ρόδας, προσέχοντας να μην μείνει στο πέλαμα του ελαστικού.

N Hekt sammen sidekjettingens to ytterpunkter (2 - 3).
Dytt kablen på innsiden av hjulet, og pass på at den ikke blir liggende langs kjøreflaten.

S Koppla ihop de båda ändarna (2 - 3) på sidodelen av kedjan. Skjut in kablen ordentligt på insidan av hjulet och se till att kablen inte blir kvar på slitytan.

FI Kiinnitä sivuketjun kaksi kappaletta (2 - 3) toisiinsa.
Työnnä vajeri renkaan ympäri. Varmista, ettei vajeri jää kulutuspinnaan päälle.



4

GB Hook the plastic hook (6) with the ring of the tensioning cable (4). The chain automatically tensions and centres, so there is no need to stop after you leave.

ATTENTION: Each tire chain can fit several tire sizes and it is difficult to have a perfect chain fitting. It is possible to shorten the chain hooking it to the second or third side (2 -7) chain links.

D Haken Sie den Plastikhaken (6) in den Ring des Spannungskabels (4). Die Schneekette spannt und zentriert sich automatisch und nach der Abfahrt gibt es keinen Grund, dafür anzuhalten.

ACHTUNG: Jede Kette kann auf Reifen verschiedener Dimensionen montiert werden was ein perfektes Anpassen schwierig macht. Es ist möglich die Kette durch ein Einhängen am zweiten oder dritten Glied (2 -7) der Seitenkette zu verkürzen.

F Fixer le crochet en plastique (6) à la bague du câble de tension (4). La chaîne se tend et se centre automatiquement et il n'est pas nécessaire de s'arrêter après s'être mis en route.

ATTENTION: Chaque chaîne peut s'adapter à plusieurs pneus avec dimensions différentes et il est donc difficile d'avoir une parfaite adaptation. Il est possible régler la chaîne par la fixation ou deuxième ou troisième maillon (2 -7) de la chaîne de tour.

I Agganciare il gancio in plastica (6) con l'anello del cavo di tensione (4). La catena si tende e si centra automaticamente e non c'è bisogno di fermarsi dopo la partenza.

ATTENZIONE: Ogni catena può essere montata su pneumatici di diverse misure, ed è quindi difficile avere un adattamento perfetto. È possibile accorciare la catena agganciandola alla seconda o terza maglia (2 -7) della catena laterale.

CK Uchyte plastový háček (6) za kroužek napínacího lanka (4). K napnutí a vystředění řetězu dojde automaticky a není třeba se po rozjezdu zastavovat.
Upozornění: Každý řetěz může být namontován na pneumatikách různých velikostí, a proto je velmi obtížné disponovat dokonale při přizpůsobení. Řetěz lze zkrátit jeho připenutím za druhý nebo třetí článek (2 - 7) bočního řetězu.

SK Uchyte plastový háčik (6) o krúžok napínacieho lanka (4). K napnutiu a vystredeniu reťaze dojde automaticky a nie je potrebné po rozjazde zastavovať.
Upozornenie: Každá reťaz môže byť namontovaná na pneumatikách rôznych veľkostí a preto je veľmi obtiažne dokonale ju prispôbiť na každú veľkosť. Je možné skrátiť reťaz jej pripnutím o druhý alebo tretí článok (2 - 7) bočnej reťaze.

E Enganchar el gancho de plástico (6) con el anillo del cable de tensión (4). La cadena se tensa y se centra automáticamente y no hay necesidad de detenerse después del inicio.

ATENCIÓN: Cada cadena puede ser montada sobre neumáticos de distintas medidas y es muy difícil conseguir una adaptabilidad perfecta. Se puede ajustar la cadena enganchoando la cadena lateral en su segundo o tercer eslabón (2 -7).

DK Fasthægt plastikbogen (6) til ringen på strammekablet (4). Kæden strammes og centrerer automatisk, og det er ikke nødvendigt at stoppe op og efterstramme den.

Bemærk: Hver kæde kan monteres på dæk i forskellig størrelse, og derfor er det svært at opnå en perfekt tilpasning. Kæden kan gøres kortere ved at hægte den fast til andet eller tredje led (2 -7) på siden af kæden.

NL Haak de plastic haak (6) vast aan de ring van de spanningskabel (4). De ketting wordt gespannen en wordt automatisch gecentreerd; u hoeft niet meer te stoppen.

ATTEINTE: Ledere sneeuwketting kan worden gementeerd op meerdere bandenmaten. Om een perfecte ketting te voeren heeft u de mogelijkheid om de ketting te verkleinen door de ketting vast te maken aan de tweede of derde kettingschakel (2 -7).

BG Закачете пластмасовата кука (6) за пръстена на обтягания кабел (4). Веригата се обтяга и центрира автоматично и няма нужда да спирате малко след потеглянето.

Внимание: всяка верига може да се монтира върху гуми с различни размери, така че е трудно да се постигне идеално съвпадение. Можете да съксите веригата, като я закачите за второто или третото звено (2 -7) от страничната верига.

R Зацепить пластиковый крюк (6) за кольцо натяжного троса (4). Цепь натягивается и автоматически центрируется, извляя от необходимости останавливаться после отъезда.

Внимание: все цепи можно устанавливать на шины различных размеров, поэтому трудно подогнать их очень точно. Цепля можно укоротить, цепляя ее за второе или третье звено (2 -7) боковой цепи.

H Akassa be a ményag akasztó (6) a feszítőlánc gyűrűjéhez (4). A lánc megfeszül, és automatikusan kiegyensúlyozza magát, így az indulást követően nem szükséges megállni.
FONTOS FIGYELMEZTETÉS: A láncaink maximálisan felépült gumibroncsokhoz készültek, ezért ugyanazon területen erősen használt vagy kissé lapos gumibroncs esetén az oldalsó lánc zöld színű végződésé (2 -7) nem a zöld, hanem a soron következő másodikt vagy harmadik láncszembe kell beakasztani. Majd a lógó láncszemet (-ket) rögzíteni kell a csomagolásban erre a célra elhelyezett gumival.

PL Zahaczycy plastikowy haczyk (6) za oczko lanki naprężającej (4). Łańcuch napręża się i centruje się automatycznie i nie będzie potrzebny zatrzymanie się zaraz po starcie.

UWAGA: Każdy z łańcuchów może obsłużyć kilka kół o różnych rozmiarach i jest bardzo trudno osiągnąć dokładne jego przyleganie. Jest możliwe skrócenie łańcucha przez zaczepienie go na drugim lub trzecim ogniwie z przodu (2 -7).

SLO Pritrđite plastični kavelj (6) z obročco napenjalnega kabla (4). Veriga se avtomatsko napne in centrira, tako da se po pogonu vozila ni treba ustavljati.

OPOZORILO: Ker je vsaka številka verige primerna za različne velikosti gum, obstaja možnost, da veriga ne bo popolnoma ustrezala. V tem primeru, lahko verigo skrajšamo tako, da kavelj pripnemo v naslednji člen verige (2 -7).

GR Ενώστε τον πλαστικό γάντζο (6) με τον κρίκο του εντατήρα (4). Η αλυσίδα τεντώνεται και τοποθετείται αυτόματα, ενώ δεν χρειάζεται να σταματήσετε ξανά μετά την εκκίνηση.

Προσοχή: η κάθε αντιολισθητική αλυσίδα μπορεί να εφαρμοστεί σε ελαστικά διαφόρων διαστάσεων, και άρα είναι δύσκολο να έχετε μια τέλεια εφαρμογή. Είναι δυνατόν να μειώσετε το μήκος της αλυσίδας κομτώνοντας την στον δεύτερο ή τρίτο κρίκο (2-7) της πλευρικής αλυσίδας.

N Hekt plastkroken (6) på ringen til strammelenken (4). Kjettingen strammes og centrerer automatisk. Det er ikke nødvendig å stoppe igjen etter at man har begynt å kjøre.

Obs: hver kjetting kan monteres på hjul av forskjellige dimensjoner. Det er derfor vanskelig å få de til å passe helt perfekt. Det er mulig å gjøre kjettingen kortere ved å feste den til sidekjettingens andre eller tredje ledd (2-7).

S Haka fast plastkroken (6) i ringen på spennkabeln (4). Kedjan spänns och centreras automatiskt och man behöver inte stanna upp efter starten.

Observera! Alla kedjorna kan monteras på däck av olika mått och det är därför svårt att få dem att passa perfekt. Man kan göra kedjan kortare genom att haka fast den vid den andra eller tredje länken (2-7) i kedjans sidodel.

FI Kiinnitä muovikoukku (6) kiristysvaijerin silmukkaan (4). Ketju kiristyy ja asettuu keskele automaattisesti. Liikkeelle lähdön jälkeen ei tarvitse pysähtyä.

Huomio! Kaikki ketjut sopivat useisiin erikoisiin renkaisiin, joten on vaikeaa löytää ketjuun täydellinen renkaaseen muotoutuminen. Ketjuja voidaan lyhentää kiinnittämällä se sivuketjuun toiseen tai kolmanteen silmukkaan (2-7).

GB REMOVING

D DEMONTAGE

F DEMONTAGE

I SMONTAGGIO

CK DEMONTÁŽ

SK DEMONTÁŽ

E DESMONTAJE

DK AFMONTERING

NL DEMONTAGE

BG ДЕМОНТИРАНЕ

R ДЕМОНТАЖ

H A LÁNCOK

PL ZDEJMOWANIE

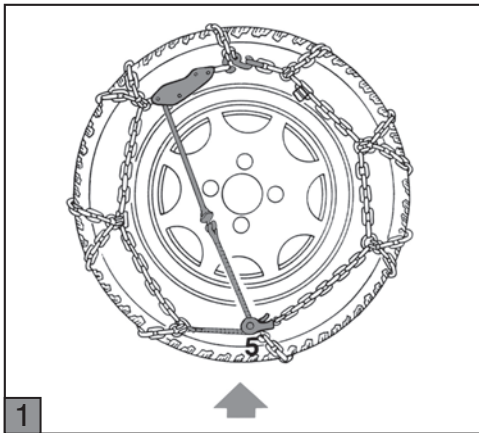
SLO DEMONTAŽA

GR ΑΦΑΙΡΕΣΗ

N DEMONTERING

S AVMONTERING

FI PURKAMINEN



E Parar el vehículo de forma que el dispositivo de bloqueo (5) se encuentre en el centro de la parte baja de la rueda.

N Stans bilen slik at strammelåsen (5) befinner seg nederst og på den midtre delen av hjulet.

DK Stands køretøjet, så låseanordningen (5) sidder nederst på midten af hjulet.

S Stoppa fordonet så att låsanordningen (5) befinner sig i mitten, längst ned på hjulet.

NL De auto zodanig tot stilstand brengen, dat het sluitmechanisme (5) zich op het laagste punt bevindt.

FI Pysäytä ajoneuvo siten, että lukituskappale (5) jää alhaalle renkaan keskelle.

BG Паркирайте превозното средство така, че блокаторът (5) да остане долу, в средата на колелото.

GB Stop the vehicle so that the locking device (5) lies in the tire's bottom towards the ground.

R Остановить автомобиль так, чтобы блокирующее устройство (5) находилось внизу, в центре колеса.

D Den Wagen so anhalten, dass sich die Blockvorrichtung (5) am tiefsten Punkt befindet.

H Ar Álljanak meg a gépjárművel úgy, hogy a piros színű rögzítő (5) alul középen legyen.

F Arrêter le véhicule de façon que le dispositif autobloquant (5) soit en bas de la roue.

PL Zatrzymaj samochód tak, żeby zapadka (5) znajdowała się na dole koła.

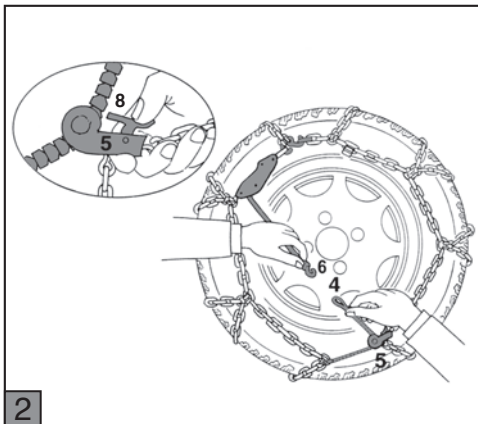
I Arrestare il veicolo in modo che il dispositivo di bloccaggio (5) si trovi in basso al centro.

SLO Avto ustavite tako, da bo avtomatski zapiralec (5) na spodnjem delu kolesa.

CK Zastavte vozidlo tak, aby se pojistné zařízení (5) nacházelo vespod a ve středu kola.

GR Σταματήστε το όχημα με τέτοιο τρόπο ώστε ο μηχανισμός ακινητοποίησης (5) να βρίσκεται κάτω από το κέντρο της ρόδας.

SK Zastavte vozidlo tak, aby sa poistné zariadenie (5) nachádzalo na spodku, v strede kolesa.



2

GB Unhook the tensioning chain/cable (4) and remove it by pressing the lever (8).

D Lösen Sie die kleine Kette/ das Spannkabel (4) und ziehen Sie es durch Druck auf den Hebel (8) heraus.

F Décrocher le tendeur/câble de tension (4) et le défaire en appuyant sur le petit levier (8).

I Sganciare il catenino/cavo di tensione (4) e sfilarlo premendo la levetta (8).

CK Odepněte řetězku/napínací lanko (4) a vyvlečte jej stisknutím páčky (8).

SK Odopnite retiazku/napínacie lanko (4) a vyvlečte ho stlačením páčky (8).

E Desenganchar la cadena/cable de tensión (4) y sacarlo apretando la palanca (8).

DK Afhægt tilspændingskæden (4), og tag den af ved at trykke på låsegrebet (8).

NL Op het sluitmechanisme gedrukt en de ketting (4) er uit trekken (8).

BG Откачете обтягачата верижка/кабел (4) и я издърпайте, натискайки лоста (8).

R Отсоединить натяжную цепочку/трос (4) и вытянуть, нажав на рычажок (8).

H Akassza ki a feszítőláncot (4), és a kioldókar (8) megnyomásával fűzze ki.

PL Odczepić łańcuszek/linkę naprężającą (4) i wysunąć naciskając dźwignię (8).

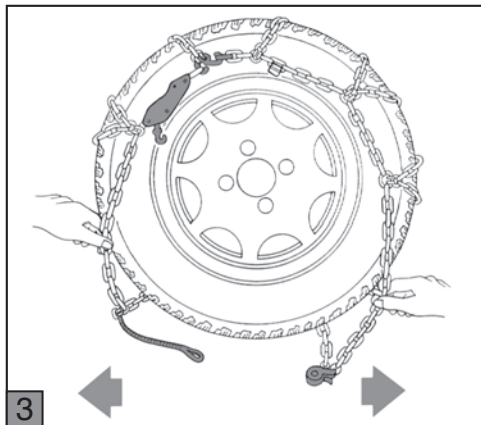
SLO Sprostite verižico/napenjalni kabel (4) in jo/ga snemite tako, da pritisnete na vzvod (8).

GR Απασφαλίστε την αλυσίδα/σχοινί τενώματος (4) και αφαιρέστε την πιέζοντας τον μοχλό.(8).

N Løsne og dra ut strammelenken (4) ved å trykke på låseklaffen (8).

S Haka loss spännkedjan/spännkabeln (4) och dra ut den genom att trycka in spaken (8).

FI Aukaise kiristysvajeri (4) ja irrota se painamalla painikkeesta (8).



GB Open the chain and make sure that no part of it is caught under the tire.

D Die Kette öffnen (beachten Sie, dass kein Kettenteil unter dem Rad festliegt).

F Ouvrir la chaîne et s'assurer qu'aucune maille ne soit prisonnière de la roue.

I Aprire la catena, accertandosi che nessuna maglia resti schiacciata dalla ruota.

CK Otevřete řetěz a ujistěte se, že žádný článek není přitlačen kolem.

SK Otvorte reťaz a uistite sa, že žiadny článok nie je pritlačený kolesom.

E Abrir la cadena comprobando que ningún eslabón este pisado por la rueda.

DK Åbn kæden, og pas på, at ingen kædeled klemmes fast under hjulet.

NL De ketting openen (let op dat zich geen kettingdeel meer onder het wiel bevindt).

BG Отворете веригата, като внимавате да не останат звена затиснати под колелото.

R Рассоединить цепь, проверяя, что ни одно из звеньев не придавлено колесом.

H Könnyű rángatással húzzák szét a láncot a kerék alján, és bizonyosodjanak meg arról, hogy egyetlen láncszem sem maradt a kerék alatt.

PL Rozepnij łańcuch, upewnij się, że żadna z jego części nie jest zablokowana pod kołem.

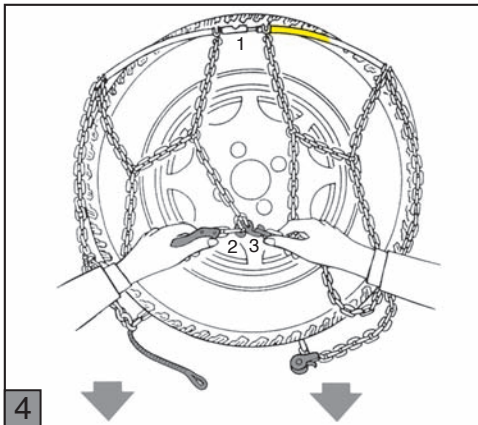
SLO Odprite verigo in pazite, da del verige ne ostane ujet pod kolesom.

GR Ανοίξτε την αλυσίδα, αφού βεβαιωθείτε ότι κανένας κρίκος δεν έμεινε κάτω από το ρόδα.

N Åpne kjettingen og pass på at ingen av leddene ligger i klem under hjulet.

S Öppna kedjan, och se till att inte någon länk kommer i kläm under hjulet.

FI Avaa ketju ja varmista, ettei mikään sen osa ole renkaan alla.



CK Uchopte řetěz a jemnými vibracemi jej potáhněte směrem dolů; otevřete lanko (1), nechte spadnout řetěz na zem a otevřete háček (2 - 3).

SK Uchopte reťaz a jemnými vibráciami ju potiahnite smerom dolu; odopnite lanko (1), nechajte reťaz spadnúť na zem a otvorte háčik (2 - 3).

E Cojer la cadena y con ligeras vibraciones estirlarla hacia abajo. Abrir el cable (1), dejar caer la cadena al suelo y abrir el gancho (2 - 3).

DK Tag fat om kæden og ryst den let og træk den nedad. Åbn låsen (1), lad kæden falde til jorden og åbn krogen (2 - 3).

NL Ketting vastpakken en met licht schuddende bewegingen over het loopvlak van de band naar beneden trekken. Staakabelsluiting (1) openen, de ketting op de grond laten vallen, haak (2 - 3) openen en de ketting naar voren trekken.

BG Хванете веригата и с леко тръскане я изтеглете надолу; отворете кабела (1), пуснете веригата да падне на земята и отворете куката (2 - 3).

R Взять цепь и слегка потряхивая ей, потянуть книзу; отсоединить трос (1), дать цепи упасть на землю и отсоединить крюк (2 - 3).

H Ezután a láncot enyhe húzásokkal húzza lefelé, nyissa ki a kábelt (1), és hagyja, hogy a lánc a földre essen, majd akassza ki az akasztót (2 - 3).

PL Chwyć łańcuch i podciągnij go na zewnątrz, zwalniając zaczep (1), pozwól aby łańcuch opadł na ziemię i otwórz zaczep (2 - 3).

SLO Z rahlimi tresljaji potegnite verigo preko pnevmatike navzdol čez zunanjo stran kolosa; razpnite kavelj (1) in pustite, da jekleni obroč verige pade na tla, nato ga odpnite (2 - 3).

GR Πιάστε την αλυσίδα και με μικρούς κραδασμούς τραβήξτε την προς τα κάτω. Ανοίξτε το σκουπί (1), αφήστε να πέσει κάτω η αλυσίδα και ανοίξτε τον γάντζο (2 - 3).

N Ta tak i kjettingen og rist den lett mens du drar den nedover; åpne kabelen (1) og la kjettingen falle på bakken. Deretter åpnes krogen (2 - 3).

S Ta tag i kedjan och dra den nedåt, genom att skaka litet på den; öppna kabeln (1), låt kedjan falla ned på marken och öppna kroken (2 - 3).

FI Ota ketju ja vedä sitä alaspäin ravistellen sitä kevyesti samanaikaisesti. Irrota vaijerin päät (1) ja anna ketjun pudota maahan. Avaa sitten koukut (2 - 3).

GB Grasp the chain and pull it outwards from the tire surface with a slight shaking movement; disengage the hook (1), let the chain ring fall onto the ground and open the hook (2 - 3).

D Kette erfassen und mit leichten Schüttelbewegungen über die Lauffläche nach unten ziehen; Stahlseilverschluss öffnen (1), die Kette auf den Boden fallen lassen, Haken öffnen und Kette hervorziehen (2 - 3).

F Tirer la chaîne vers soi et avec des légères vibrations vers le bas; décrocher le cable (1), laisser tomber la chaîne par terre et ouvrir le crochet (2 - 3).

I Prendere la catena e, con leggere vibrazioni, tirarla verso il basso; aprire il cavo (1), lasciar cadere la catena per terra e aprire il gancio (2 - 3).

GB REPAIR

D REPARATUR

F REPARATION

I RIPARAZIONE

CK OPRAVA

SK OPRAVA

E REPARACIÓN

DK REPARATION

NL REPARATIE

BG ПЕМОHT

R ПЕМОHT

H JAVITÁS

PL NAPRAWA

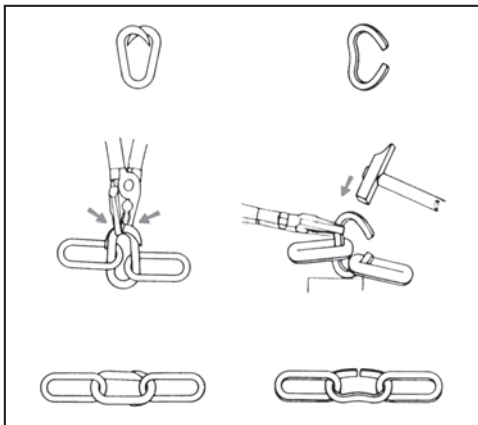
SLO POPRAVILO

GR ΕΠΙΔΙΟΡΘΩΣΗ

N REPARASJON

S AVMONTERING

FI KORJAUS



GB Repair the broken chains with the repair links kit to avoid all possible damages to the car's body.

D Beim Bruch eines Kettengliedes haben Sie die Möglichkeit, die Kette mit den beigefügten Gliedern zu reparieren.

F Réparer les chaînes cassées à l'aide des pièces détachées en kit afin d'éviter toute détérioration de la carrosserie ou pièce mécanique.

I Riparare le catene rotte con le false maglie in dotazione, evitando così possibili danni alla carrozzeria.

CK Opravte poškozené řetězy s použitím falešných článků z příslušenství a zabráňte přitom možnému poškození karoserie.

SK Opravte poškozené reťaze použitím falošných článkov z príslušenstva a zabráňte pritom možnému poškodeniu karosérie.

E Reparar las posibles roturas, con los eslabones abiertos, que se suministran con cada juego de cadenas, evitando así, posibles daños a la carrocería.

DK Ødelagte kædeled skal repareres med de medfølgende reparationsled, så man undgår at beskadige karosseriet.

NL Repareer de gebroken ketting zo snel mogelijk, met de bijgeleverde reparatieschakel, om schade aan de carrosserie te voorkomen.

BG Ремонтирайте скъсаните вериги, като използвате резервните звена, за да избегнете щети по каросерията.

R Отремонтировать разорвавшуюся цепь дополнительными звеньями, входящими в комплект. Это поможет избежать повреждения кузовной части.

H A mellékelt javítószemekkel végezhető a javítás a láncon, ügyelve a gépkocsidoboz sértetlenségére.

PL Natychmiast naprawiaj pęknięty łańcuch przy pomocy zapasowego ogniwa, unikniesz uszkodzenia karoserii.

SLO Poškodovani člen verige nadomestite z priloženim nadomestnim členom in se izognite kakršnim koli poškodbam karoserije vozila.

GR Επιδιορθώστε τις σπασμένες αλυσίδες με τους παρεχόμενους βοηθητικούς κρίκους για να αποφύγετε πιθανές ζημιές στο αμάξωμα του όχημα σας.

N Reparer de skadde kjettingene ved å bruke de vedlagte ekstraleddene. Slik unngår du eventuelle skader på karosseriet.

S De kedjor som är sönder ska repareras med de bifogade reservlänkarna, för att undvika eventuella karosseriskador.

FI Korjaa rikkoontuneet ketjut mukana toimitetuilla korjauslenkeillä välttääksesi mahdolliset ajoneuvon koriin kohdistuvat vauriot.

GB GUARANTEE

Our tire-chains are guaranteed against all manufacturing defects. From the guarantee are excluded: wrong mounting, excessive speed (over 50 km/h) and too much wear and tear driving on roads free of snow and ice. Our guarantee covers only the substitution of the defected piece. We shall not acknowledge damages caused by chains to person and things. We do not guarantee all chains used on vehicles for which the producer prescribes limitations or contrary directions. Because of their commitment to an ongoing program of technical development we reserve the right to make changes to the specifications shown, at any time.

D GARANTIE

Für alle Fabrikationsfehler. Von der Garantie ausgeschlossen sind Schäden infolge falscher Montage, Geschwindigkeitsüberschreitungen (über 50 km/h) und Verschleiss durch fahren auf aperer Strasse. Unsere Garantie gilt nur für den Ersatz von dem fehlerhaften Stück.

Für entstandene Folgeschäden wird keine Haftung übernommen. Bitte überprüfen Sie, ob Fahrzeug (Bereifung) vom Hersteller für Schneeketten freigegeben ist. Für Schäden durch Nichtbeachtung übernehmen wir keine Haftung. Die Fotos und Beschreibungen sind unverbindliche Richtwerte. Wir behalten uns daher die Möglichkeit vor, notwendige Änderungen vorzunehmen.

F GARANTIE

Nos chaînes à neige sont garanties contre tous défauts de fabrication. Sont exclus: mauvais montage, vitesse excessive (au-delà de 50 km/h) et usure par emploi sur terrains sans neige ou glace. Notre garantie recouvre uniquement l'échange des pièces défectueuses; dans tous les cas nous n'indemnisons pas les dommages matériels ou corporels causés par la chaîne. Nous ne reconnaitrons aucune garantie pour nos chaînes à neige montées sur des types de véhicules dont le carnet de bord comporte des recommandations spéciales d'équipement. Les photos et les descriptions ne nous engagent pas. Nous nous réservons la faculté d'apporter toutes les modifications qui seront nécessaires.

I GARANZIA

Le nostre catene da neve sono garantite contro tutti i difetti di fabbricazione.

Sono esclusi dalla garanzia: l'errato montaggio, l'eccessiva

velocità (oltre 50 Km/h) e l'usura dovuta all'eccessivo utilizzo su terreni sgombri da neve o ghiaccio.

La garanzia copre esclusivamente la sostituzione del pezzo difettoso; in ogni caso non si riconosceranno danni a persone o cose causati dalla catena.

Non verrà inoltre riconosciuta alcuna garanzia per tutte le catene da neve usate sui modelli di vetture per cui la casa costruttrice prescrive limitazioni e/o controindicazioni.

Foto e descrizioni non sono impegnative; ci riserviamo pertanto il diritto di apportare ogni modifica ritenuta necessaria.

CK ZÁRUKA

Na naše řetězy se vztahuje záruka proti všem výrobním vadám.

Ze záruky jsou vyloučeny: Nesprávná montáž, příliš vysoká rychlost (nad 50 km/h) a opotřebení způsobené použitím na povrchu bez sněhu nebo ledu.

Záruka se vztahuje výhradně na výměnu vadného dílu; v žádném případě nebude uznáno ublížení na zdraví osob nebo škody na majetku, způsobené řetězem.

Dále nebude uznána žádná záruka na všechny sněhové řetězy použité na modelech vozidel, pro které výrobce předepisuje omezení a/nebo důvody bránící použití těchto řetězů.

Uvedené fotografie a popisy nejsou závazné; vyhradzujeme si proto právo aplikace libovolné změny, kterou uznáme za potřebnou.

SK ZÁRUKA

Na naše reťaze sa vzťahuje záruka proti všetkým výrobným vadám.

Zo záruky sú vylúčené: nesprávna montáž, príliš vysoká rýchlosť (nad 50 km/h) a opotrebovanie, spôsobené použitím na povrchoch bez snehu alebo ľadu.

Záruka sa vzťahuje výhradne na výmenu vadného dielu; v žiadnom prípade nebude uznané ublíženie na zdraví osôb alebo škody na majetku, spôsobené reťazou.

Ďalej nebude uznaná žiadna reklamácia na snehové reťaze, použité na modeloch vozidiel, pre ktoré výrobca predpisuje obmedzenia a/alebo uvádza dôvody brániace ich použitiu.

Uvedené fotografie a popisy nie sú záväzné; vyhradzujeme si preto právo aplikácie ľubovoľnej zmeny, ktorú uznáme za potrebnú.

E GARANTÍA

Nuestras cadenas de nieve están garantizadas contra todos los defectos de fabricación. Quedan excluidos de la garantía los derivados por montaje erróneo, exceso de velocidad (mas de 50 km/h) y el uso sobre terreno sin nieve o asfaltado.

Nuestra garantía solo comprende la sustitución de la pieza defectuosa; en ningún caso se reconocerán daños a personas o cosas causados por las cadenas. No se aceptará ninguna reclamación por la utilización de cadenas en algunos modelos de vehículos, cuyos fabricantes limitan o desaconsejan el uso de las mismas. Nos reservamos la facultad para introducir las mejoras que consideremos oportunas en el proceso de fabricación de las cadenas, pudiendo coincidir o no con las medidas, las fotografías y las descripciones contenidas en nuestros catálogos.

DK GARANTI

Der ydes garanti på fabrikationsfejl på alle vores snekæder. Der ydes ingen garanti på skader, der skyldes: forkert monteret, for høj hastighed (over 50 km/t) og slid pga. kørsel på veje uden sne eller is.

Garantien dækker udelukkende udskiftning af defekte dele, og der ydes ingen garanti for skader på personer eller ting forårsaget af kæden.

Der ydes ingen garanti for snekæder, der anvendes på køretøjsmodeller, hvor producenten foreskriver begrænsninger i brug og/eller kontraindikationer.

Billeder og beskrivelser forpligter på ingen måde producenten, der forbeholder sig retten til at foretage enhver ændring, som måtte skønnes nødvendig.

NL GARANTIE

We verlenen garantie op alle fabricagefouten van onze sneeuwkettingen. Uitgesloten zijn alle schades welke voortvloeiën uit verkeerd monteren, snelheidsoverschrijding (maximaal 50 km/h) en rijden op niet of te licht besneeuwde wegen. Onze garantieaansprakelijkheid betreft uitsluitend de vervanging van het defecte deel der ketting. In geen geval zijn wij aansprakelijk voor schade aan personen of zaken welke veroorzaakt zijn of kunnen zijn door de sneeuwketting (en). Wij aanvaarden geen enkele aansprakelijkheid voor sneeuwkettingen welke gemontereerd worden op voertuigen waarvoor de fabrikant van het voertuig beperkingen oplegt, of anders afdrukt in onze bandenmaten. Raadpleeg het voertuig instructieboek.

BG ГАРАНЦИЯ

Нашите вериги за сняг са гарантирани срещу всякакви фабрични дефекти. Не се включват в гаранцията: неправилно монтиране, превишена скорост (над 50 км/ч), износване причинено от употреба върху незаснежен и незаледен терен. Гаранцията покрива единствено и само подмяната на дефектната част; във всеки случай не се признават нанесени щети на хора или предмети, причинени от веригите.

Няма да бъде валидна гаранцията, ако веригите за сняг бъдат използвани върху модели превозни средства, за които фирмата производител предвижда ограничения и/или противопоказания. Снимките и описанието не са задължаващи. Запазваме си правото на всякаква промяна, ако е необходимо.

R ГАРАНТИЯ

Наши цепи противоскольжения имеют гарантию на заводские дефекты. Гарантия не распространяется на дефекты вследствие ошибок монтажа, превышения скорости 50 км/час и износ при езде на дорогах без снега и льда. Гарантия покрывает только расходы на замену дефектной детали; в любом случае в нее не входит материальный ущерб или ущерб людям, причиненный цепью. Гарантия не признается действительной для всех цепей противоскольжения, если ими пользуются на таких моделях автомобилей, для которых изготовитель указал ограничения или противопоказания. Фотографии и описания не накладывают никаких обязательств; наша компания оставляет за собой право внести любые изменения, сочтенные необходимыми.

H GARANCIA

Mindenféle gyártási hiba ellen garantiáljuk hóláncainkat garanciából való kizárás: hibás felszerelés, túlzott sebesség (50 km/h felett) a jeges havas utakon való természetes elhasználódás. Garanciánk a hibás részek cseréjére vonatkozik. Nem ismerünk el személyekben vagy tárgyakkban hólánca által okozott kárt. Nem ismerünk el garanciát olyan automodelleknél használt hólánca, ahol az autógyártó cég korlátozza ill. Elenzi a hólánca használatát. A méretek, fotók és leírások nem kötelező érvényűek, fenntartjuk a jogot azok változtatására.

PL GWARANCJA

Nasze łańcuchy posiadają gwarancje na wszystkie wady fabryczne.

Reklamacji nie uwzględniamy w przypadku:

- stosowania łańcucha Śniegowego niezgodnie z instrukcją
- przekroczenia dopuszczalnej prędkości 50 km/h
- zużycia i zerwania łańcucha na skutek jazdy po drodze bez Śniegu lub lodu.

Gwarancja obejmuje tylko wymianę uszkodzonego produktu. Nie ponosimy odpowiedzialności za szkody spowodowane przez łańcuchy w stosunku do osób lub rzeczy.

Nie ponosimy odpowiedzialności za szkody w przypadku gdy łańcuchy zostały użyte we wszelkiego rodzaju samochodach co do których producent pojazdu zaleca ograniczenia lub wręcz zabrania ich używania. Z uwagi na stale zmieniające się rozwiązania techniczne zastrzegamy sobie prawo do aktualizacji wykazu łańcuchów w dowolnym czasie.

SLO GARANCIA

Garancija dajemo za vse morebitne napake pri proizvodnji. Garancija ne pokriva škode, ki bi nastala zaradi: napacne montaže, pretoračivne hitrosti (50 km/h) ali obrabe na trdem terenu oz. asfaltni cestišču. Garancija predvideva le zamenjavo dela verige z proizvodno napako. Garancija ne pokriva škode, ki bi nastale na vozilu oz. poškodbo človeka. Garancija se ne nanaša na verige uporabljene na vozilih, za katere proizvajalec prepoveduje uporabo verig. Zaradi nenehnega tehnološkega razvoja, si podjetje, pridružuje pravico do sprememb navodil prikazanih v tem katalogu.

GR ΕΓΓΥΗΣΗ

Οι αντιολισθητικές αλυσίδες μας παρέχονται με εγγύηση εναντίον οποιασδήποτε κατασκευαστικής αστοχίας. Εξαιρούνται από την κάλυψη εγγυήσεως: η λανθασμένη τοποθέτηση, η υπερβολική ταχύτητα (πάνω από 50 χμ/ώρα) και η φθορά που προέρχεται από χρήση τους σε εδάφη όπου δεν παρουσιάζεται χιόνι ή πάχος.

Η εγγύηση καλύπτει αποκλειστικά την αντικατάσταση του ελαττωματικού κομματιού, αλλά σε καμία περίπτωση δεν αναγνωρίζονται ζημιές που προκλήθηκαν από την αντιολισθητική αλυσίδα σε ανθρώπους ή πράγματα. Επίσης δεν αναγνωρίζεται κάλυψη εγγυήσεως για τα οποία η κατασκευαστική εταιρία προβλέπει ειδικούς περιορισμούς ή αντενδείξεις.

Οι φωτογραφίες και οι περιγραφές δεν είναι δεσμευτικές. Διατηρούμε το δικαίωμα να επιφέρουμε οποιεσδήποτε μετατροπές θεωρούμε αναγκαίες.

N GARANTI

Garantien på våre snøkjettinger dekker alle fabrikkasjonsskader.

Garantien dekker ikke: feilmontering, overdreven kjørefart (mer enn 50 Km/t) og slitasje grunnet kjøring på snø- og isfritt underlag.

Garantien dekker kun erstatning av den skadde delen; garantien dekker hverken for personskader eller skade på ting som følge av bruk av kjettingen.

Det er ikke godkjent og inngår ikke i garantien bruk av snøkjettinger på biltyper som fabrikanten har merket med begrensninger og/eller kontraindikasjoner.

Bilder og beskrivelser er ikke forpliktende; vi forbeholder oss derfor retten til å utføre endringer om det viser seg nødvendig.

S GARANTI

Våra snökedjor har en garanti som gäller för alla fabrikkationsfel.

I garantin ingår inte: felaktig montering, skador som uppkommit på grund av för hög hastighet (över 50 km/tim) och slitage som beror på att snökedjorna använts på snö- eller isfri mark.

Garantin omfattar endast utbyte av den defekta delen; den täcker ej skador på personer eller egendom som orsakats av kedjan.

Garantin gäller ej då snökedjorna används på sådana fordonsmodeller där tillverkaren avråder från eller anger begränsningar för bruk av dessa.

Vi förbehåller oss rätten att göra nödvändiga ändringar i bilder och beskrivningar om det behövs.

FI TAKUU

Lumiketjuillamme on takuu kaikenlaisia valmistusvirheitä vastaan. Takuu ei kata vääriä asennusta, ylinopeudella ajoa (yli 50 km/h) tai liiallista kulumista, joka johtuu ajamisesta lumetonnilla ja jäätömillä teillä. Takuumme kattaa vain vioittuneen osan korvaamisen. Emme vastaa ketjujen ihmisille tai esineille aiheuttamista vahingoista. Emme anna takuuta kaikille ketjuille, joita käytetään ajoneuvoissa joiden valmistaja on antanut rajoituksia tai vastakkaisia ohjeita ketjujen käytölle. Kuvat ja kuvaukset eivät ole sitovia, pidätämme oikeuden tehdä niihin välttämättömät muutokset.